



CE QUE MES YEUX ONT VU

RAPPORT ANNUEL

2024

Ce
que
mes
yeux
ont
vu



1/ NOS MISSIONS :

- **CHANGER LE REGARD**
PAGE 5
- **INCLURE**
PAGE 10
- **ENGAGER**
PAGE 13

2/ RÉVOLUTION RESPONSABLE, POUR ALLER PLUS LOIN

PAGE 21

3/ IMPACT ET CHIFFRES CLÉ

PAGE 24

4/ NOS AMBITIONS POUR 2025

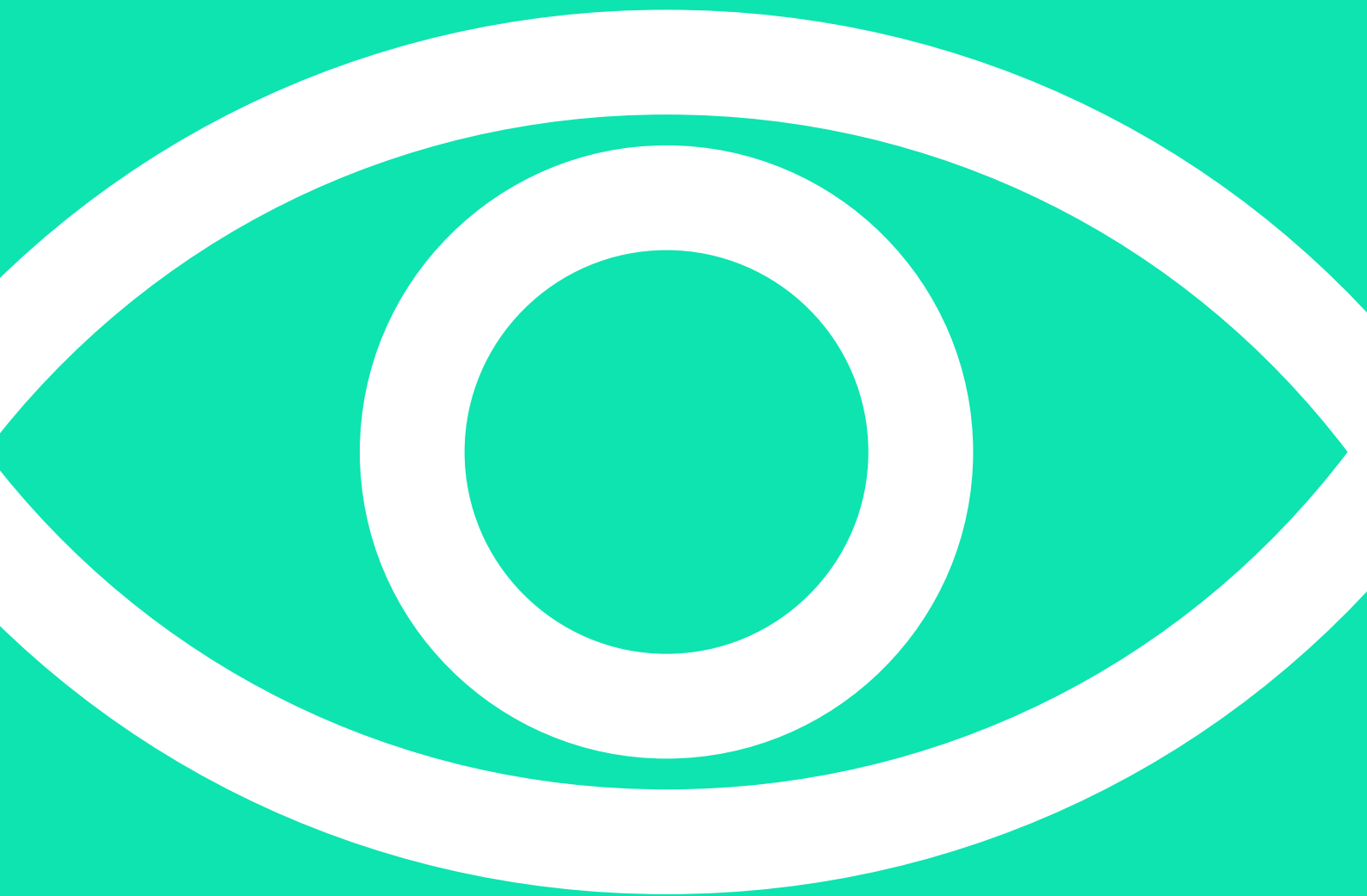
PAGE 31

1/

NOS

MISSIONS

CHANGER LE REGARD



**AVEC DES ACTIONS
D'ENVERGURE ET
SUR-MESURE**

DEUX ANAMORPHOSES SUR L'AUTOROUTE

Quand Beaux-Arts Consulting nous passe commande

C'est le plus long projet sur lequel nous avons eu à travailler : réaliser deux anamorphoses dans des stations services d'autoroute.

Répondre à l'appel à projet, attendre les négociations, remporter l'appel à projet, célébrer, prendre connaissance du calendrier, des reports de calendriers dûs aux intempéries, aux personnels...

Longtemps considéré comme l'Arlésienne, nous l'avions toujours en ligne de mire.

Travailler sur des projets d'infrastructures, c'est entrer dans un monde qui nous était totalement inconnu.

Il nous a fallu comprendre le langage, les attentes, les enjeux, la sécurité, pour gagner la confiance des équipes de terrain, sans lesquelles nous n'aurions pas pu avancer.

Quand Beaux-Arts Consulting nous commande une œuvre participative en extérieur, on pense tout de suite à une anamorphose : une forme peinte qui n'est visible que d'un point de vue privilégié.

Après des repérages avec l'artiste, Fanette Guilloud, des essais en 3-D, des discussions de chantier sur le point de vue, la lumière, nous avons embarqué avec nous les équipes de l'exploitation de la station service et les équipes de l'exploitation de l'autoroute. Aujourd'hui, on peut voir deux anamorphoses sur les aires de Bussy-Saint-Georges et Ferrières sur l'autoroute A4. Ces œuvres sont permanentes.

“C'est une expérience hors du commun pour nos équipes. Faire une œuvre d'art sur leur lieux de travail !”
Exploitant de la station service



COMBATTRE LES TABOUS DU VIH

Une journée d'empowerment pour les femmes vivant avec le VIH

L'association Ikambere accompagne des femmes séropositives dans leur vie quotidienne : dans la prise en charge des traitements adaptés à leurs besoins, dans la recherche d'un emploi, d'un logement mais aussi dans la construction de l'estime de soi après l'annonce de cette maladie encore très mal perçue dans notre société contemporaine.

La journée s'est déroulée autour de l'œuvre de Fabrice Hyber : l'Artère. Elle avait été commandée sur le Parc de la Villette pour marquer les 20 ans de la découverte du VIH-SIDA.

L'histoire de cette mosaïque géante nous a permis de retracer les grandes étapes de l'évolution de la maladie et son impact sur le monde. Elle nous a aussi permis de formuler les tabous, les appréhensions et les difficultés toujours persistantes. Puis, chacune a construit, à partir de planchettes de bois miroitées, des "tours de préjugés", qui, dans une déambulation collective, ont été détruites, pour mettre fin, au moins symboliquement, aux idées fausses sur la maladie.



COMBATTRE LES TABOUS DU VIH

Une journée d'empowerment pour les femmes vivant avec le VIH

“ La journée d'hier était riche en émotions pour les femmes d'Ikambere qui ont découvert l'œuvre de Fabrice Hyber : l'Artère.

La construction et déconstruction des tours représentant des tabous leur ont permis de s'armer davantage contre les fausses représentations sur le VIH sans oublier les moments de convivialité et de partage.”

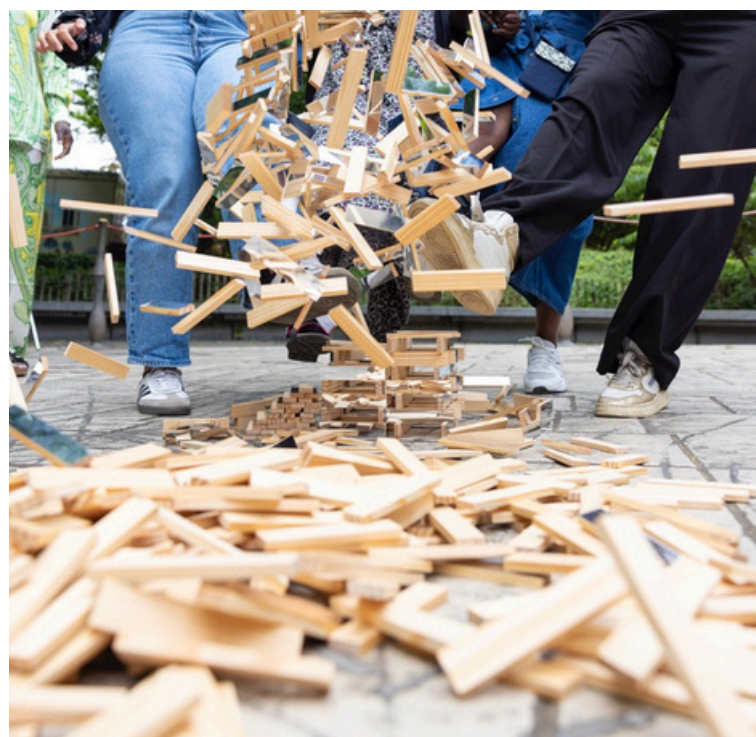
Marie-Jeanne Otshudi-Otakande - médiatrice en santé - Ikambere

La question de l'estime de soi est au cœur des préoccupations de l'association.

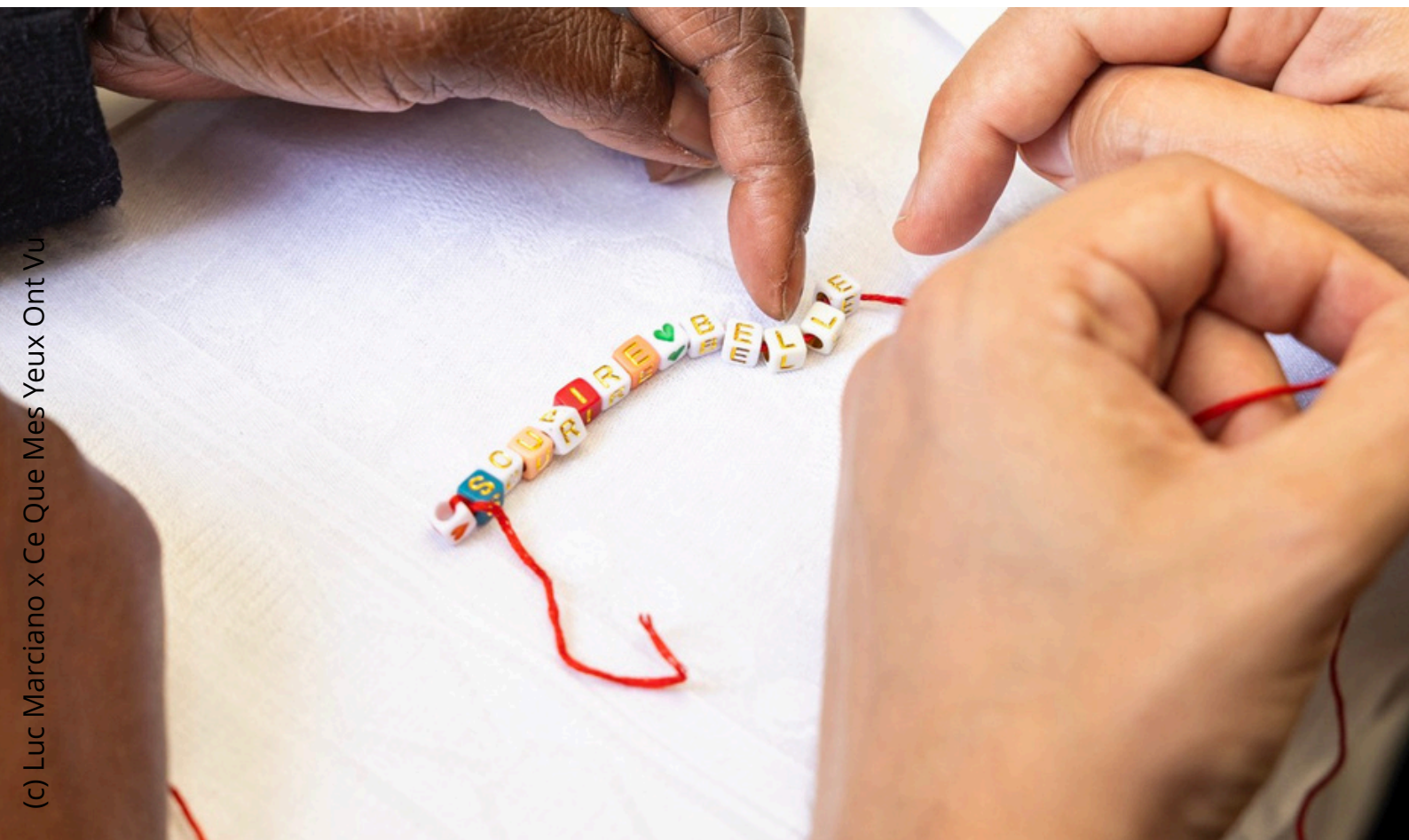
A la fois d'un point de vue de la santé ou de leur place dans la société, ces femmes ont souvent des difficultés à se sentir bien et légitimes.

La seconde partie de la journée a été consacrée à la création de “komboloï”, ces chapelets grecs laïques.

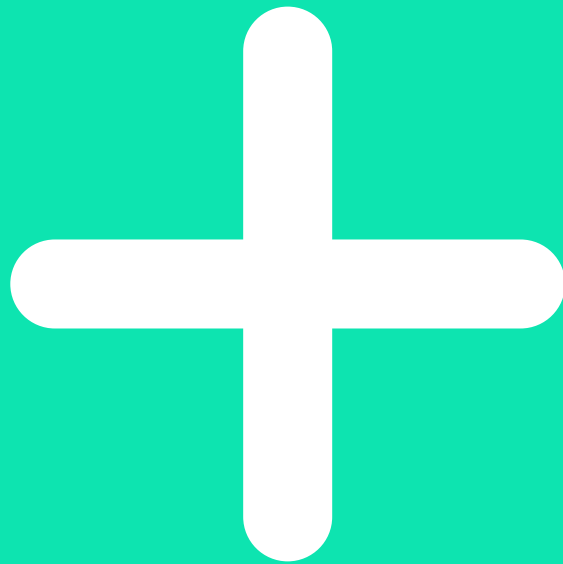
A partir de perles en lettres, chacune a composé un message de soutien ou d'espoir. Une fois terminées, ces phrases grigri ont été piochées au hasard et chaque femme est repartie avec un message d'espoir en souvenir de cette journée mémorable.



COMBATTRE LES TABOUS DU VIH



INCLURE



**AVEC DES DISPOSITIFS DE
MÉDIATION QUI RENDENT
L'ART ACCESSIBLE À TOUS**

AVEC UNE MÉDIATION ADAPTÉE

Nuit blanche

Pour la 5ème année consécutive, la Ville de Paris nous a renouvelé sa confiance pour accompagner des groupes de personnes en situations de handicaps psychiques à travers les œuvres de Nuit Blanche. Le 1er juin dernier, nous avons donc guidé 3 groupes à travers une sélection d'œuvres au centre de Paris.

L'objectif et les enjeux des associations qui renouvellent leur adhésion chaque année se font à plusieurs niveaux :

- offrir une offre culturelle,
- sortir du quotidien de la résidence,
- rompre l'isolement,
- participer à la vie citoyenne.

Ces visites sont également accompagnées d'un livret en français facile - FALC - dans lequel 12 œuvres sont commentées et rendues plus accessibles à tous. Ce livret est gratuit et téléchargeable par tous. Il est utilisé en amont de la manifestation mais également après pour des ateliers d'apprentissage du français ou d'écriture.

Témoignages

« Les participants étaient contents de sortir un samedi soir. Ils ont apprécié votre bienveillance, car vous êtes avenantes et abordables, ce qui est rassurant pour eux »,
Corentin Soret,
animateur socio-éducatif

« Merci, on a passé une super soirée tous ensemble. », Michel, un participant
« Les résidents ont aimé sortir de leur quartier, et nous on a aimé passer ce moment avec eux ! »,
Hugo, animateur socio-éducatif



AVEC UN ATELIER : L'ŒIL EST LA PLUME

Écrire et donner sa voix pour rendre des œuvres d'art accessibles aux personnes malvoyantes

Après une visite des collections du musée Albert Kahn, à Boulogne (92), les jeunes filles d'un foyer éducatif ont été invitées et accompagnées par une comédienne-metteuse en scène à rédiger un ou deux textes à partir d'archives photographiques. Jouant sur les sensations, les émotions et les souvenirs, ces textes, touchants et parfois très drôles, ont ensuite été confiés à une classe de collégiens, chargés à leur tour de les lire face micro, enregistrés par un ingénieur du son et après avoir travaillé leur prise de parole avec la comédienne.

Les textes lus ont enfin été confiés à des compositeurs étudiant au Conservatoire national supérieur de musique et de danse de Paris qui ont réalisé, sur mesure et pour chaque texte, une composition musicale spécifique. Le résultat est magique !

Découverte d'une collection muséale, puis travail d'écriture, transmission d'un groupe à l'autre, exercices sur la prise de parole et lecture... tels ont été les temps forts de cette série d'ateliers menés avec le Foyer éducatif de Garches et le Collège Danton, à Levallois-Perret.

Les capsules sont accessibles au musée et sur notre plateforme Soundcloud.

**CONSERVATOIRE
NATIONAL SUPÉRIEUR
DE MUSIQUE ET
DE DANSE DE PARIS**



ENGAGER



**AVEC UNE PARTICIPATION
CROISSANTE DES
COLLABORATEURS
D'ENTREPRISES POUR DES
MISSIONS À IMPACT SOCIAL**

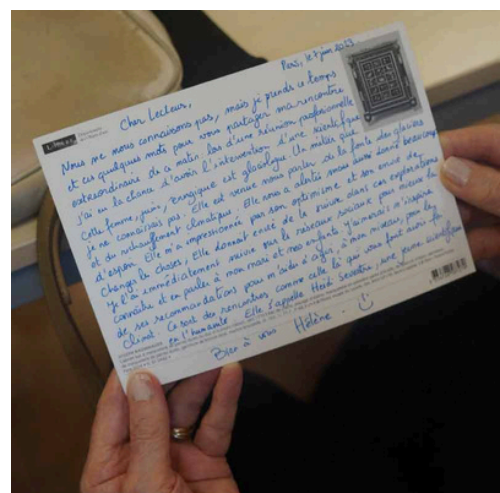
ATELIERS À IMPACT SOCIAL

Chaque année, les entreprises ont à cœur d'engager leurs équipes sur des missions à impact social, et nous avons constaté, en 2024, un engagement plus fort et plus incarné, encore, de la part des entreprises. "S'engager, se sentir utile ; soutenir une cause, le projet d'une association ; incarner les valeurs de mon entreprise par des actions concrètes pour la société ; et partager un moment convivial" apparaissent comme les motivations les plus fortes des collaborateurs d'entreprise pour s'engager dans ces actions.

Du côté des associations, les besoins sont précis : faire venir des gens de l'extérieur à l'intérieur, créer du lien, redonner à chacun un espace de vie agréable et convivial...

Les envies des entreprises et les besoins des associations coïncident par le biais de nos ateliers.

- **L'ART EN BOÎTE**
- **FAITES LE MUR**
- **L'ŒIL EST LA VOIX**
- **ORIGAMI**
- **LETTRE À UN-E INCONNU-E**



L'ART EN BOÎTE

Assembler des boîtes de jeux d'éveil à l'art pour développer la motricité fine des enfants hébergés par le Samusocial de Paris

C'est l'atelier qui rencontre le plus de succès auprès des entreprises, et c'est une bonne nouvelle car force est de constater que les besoins du Samusocial sont tout aussi importants!

En effet, chaque nuit, plus de 35 000 familles sont logées dans près de 800 hôtels sociaux, à Paris et sa banlieue. Ce sont environ 10 000 enfants qui vivent dans des chambres peu spacieuses, avec des moyens réduits, et, pour ceux qui ont entre 3 et 6 ans en particulier, c'est le début d'un retard qui ne fera que s'aggraver dans le développement de leur motricité fine, celle qui permet d'acquérir, à l'école primaire, les savoirs fondamentaux que sont l'écriture, la lecture et les mathématiques.

En 2024, nous avons réalisé :

- **648 boîtes,**
- **avec 648 collaborateurs-trices**

Ces boîtes ont été confiées au Samusocial de Paris tout au long de l'année pour une distribution diffuse.

C'est pour répondre à ce manque que l'Art en Boîte a été conçu. Inspirées de la pédagogie Montessori, les 4 activités de la boîte permettent à l'enfant de faire travailler la préhension, la mémoire, tout en découvrant des images d'art.

La production est ensuite confiée à des collaborateurs d'entreprise qui, par petits groupes, dans l'entreprise ou dans un lieu tiers, assemblent ces boîtes.

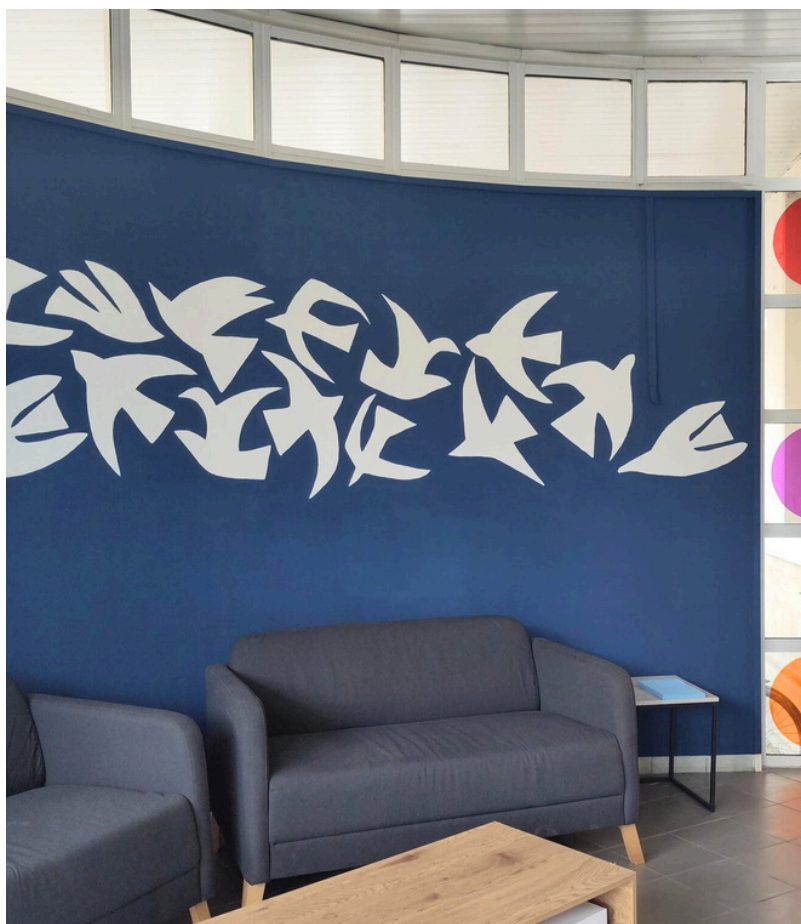
Des tutoriels et un encadrant les accompagnent dans les différentes étapes de cette activité. En 1h30, un collaborateur réalise une boîte. En fin d'atelier, les boîtes sont collectées par nos soins et confiées au Samusocial de Paris, qui les distribue ensuite à des enfants hébergés en hôtels sociaux, via une équipe de terrain formée. Un temps de formation auprès des équipes de terrain est régulièrement effectué par nos soins, afin de faciliter la manipulation et la médiation.

FAITES LE MUR

Réaliser une œuvre d'art collective pour embellir le cadre de vie de personnes isolées. C'est l'objectif de cet atelier.

Le temps d'une journée ou d'une demi-journée, une équipe de collaborateurs et un groupe de bénéficiaires d'une association travaillent, main dans la main et sur un pied d'égalité, à la réalisation d'une fresque murale, sous la direction artistique de Ce Que Mes Yeux Ont Vu. Cet atelier est d'abord **une rencontre** entre deux groupes.

- **Pour les collaborateurs,** c'est la découverte d'un lieu, d'une association et de son fonctionnement, et avec des personnes fragilisées qui ont eu un parcours de vie accidenté.
- **Pour les personnes isolées,** c'est une expérience valorisante, une journée disruptive qui leur permet d'être acteurs, via la colorisation de la fresque destinée, sur le long terme, à embellir leur cadre de vie.



En 2024, nous avons réalisé :

- **10 fresques**
- **avec 150 collaborateur.trices**
- **dans des centres de l'association Aurore.**

Témoignages

« Nous avons apprécié l'implication, la bonne humeur, la volonté, l'adaptation au public et la concrétisation de l'atelier. Ces couleurs, nous donnent envie de poursuivre, apportent de la chaleur à la PF. Les résidents qui ont participé en reparlent entre voisins et sont fiers du rendu. »

Tesha AFONSO - Educatrice Spécialisée, Pension de Famille Saint Just (Paris)

Aurore
Association

FAITES LE MUR



L'ŒIL EST LA VOIX

Donner sa voix pour rendre des œuvres d'art accessibles aux personnes malvoyantes

En trios, dans une salle de réunion de leur entreprise, transformée en studio d'enregistrement le temps d'une matinée, les lecteurs donnent leur voix pour rendre des œuvres d'art accessibles aux personnes malvoyantes.

C'est-à-dire ? Très concrètement, ils lisent un commentaire d'œuvre d'art, préalablement rédigé par une conférencière spécialisée en histoire de l'art et en audiodescription.

Un coach professionnel en prise de parole prépare et accompagne la lecture pour leur apprendre à poser leur voix.

Puis un ingénieur du son enregistre les lecteurs, les uns après les autres. Une fois mixées, les capsules rejoignent une bibliothèque sonore en ligne diffusée auprès de personnes non et malvoyantes, et accessible à tous gratuitement.

Le bonus : cet atelier permet à chacun de repartir avec des outils concrets pour une meilleure prise de parole en public.

En 2024, ce sont :

- **135 lecteurs** qui ont donné leur voix
- **45 nouvelles capsules** ont rejoint la bibliothèque en ligne qui permet aux personnes malvoyantes d'avoir accès à tout un ensemble d'œuvres d'art, classiques et contemporaines, peinture et sculpture, patrimoine et photographie.

Soutenu
par



Témoignage

« Quel plaisir d'écouter les capsules avec toutes ces voix singulières ! Bravo ! »
Coralie Dunou, Chargée de médiation et référente accessibilité Frac Centre-Val de Loire



ORIGAMI

Réaliser des guirlandes d'origamis pour embellir des centres hébergeant des familles

En une heure, les collaborateurs, accompagnés par des médiateurs et guidés par des tutoriels, réalisent des guirlandes en papiers pliés japonais : les origamis.

Ces guirlandes sont ensuite accrochées, par nos soins, dans un centre d'accueil pour embellir le cadre de vie des familles hébergées.

A cette occasion, nous réalisons également un atelier de fabrication d'origamis avec les enfants du centre et leurs familles.

C'est une manière simple et efficace de créer du lien et d'embellir un lieu de vie.

Témoignages

« Merci encore pour cet atelier dont on gardera un super souvenir ! C'était vraiment très bien et espérons que ces guirlandes puissent égayer le quotidien de ceux qui les recevront. »

Jérémy, manager

« C'est super : ça fait de la couleur, des activités avec les jeunes et c'est accessible à tous ! »,

Chloé, travailleuse sociale, association Aurore

En 2024, ce sont :

- **220 collaborateurs** qui ont plié avec concentration
- **440 origamis** ensuite distribués dans ces centres, dans lesquels nous avons animé des ateliers similaires



LETTRE À UN-E INCONNU-E

Écrire une carte postale à une personne isolée

Ecrire une carte à une personne que l'on ne connaît pas, ça peut sembler difficile... mais c'est tellement de plaisir pour celle qui la reçoit ! Aujourd'hui, recevoir une lettre manuscrite est devenu rare, et prendre le temps d'écrire, tout autant. C'est pourtant l'essence du lien social. Alors, pour éviter la page blanche lors de l'atelier, nous vous proposons des pistes de rédaction afin que les courriers soient rédigés de façon adaptée aux personnes qui les reçoivent. Ces destinataires peuvent être hébergé.es en centres sociaux, en maisons de retraite, ou encore recevoir des soins en hôpital. L'objectif, pour le rédacteur, est de prendre le temps de renouer avec une discipline ancestrale qui donne à réfléchir sur la notion de « l'autre », le destinataire, qui aura, lui, le plaisir de recevoir l'intention d'une personne ayant pris le temps de la considérer comme un être à part entière.

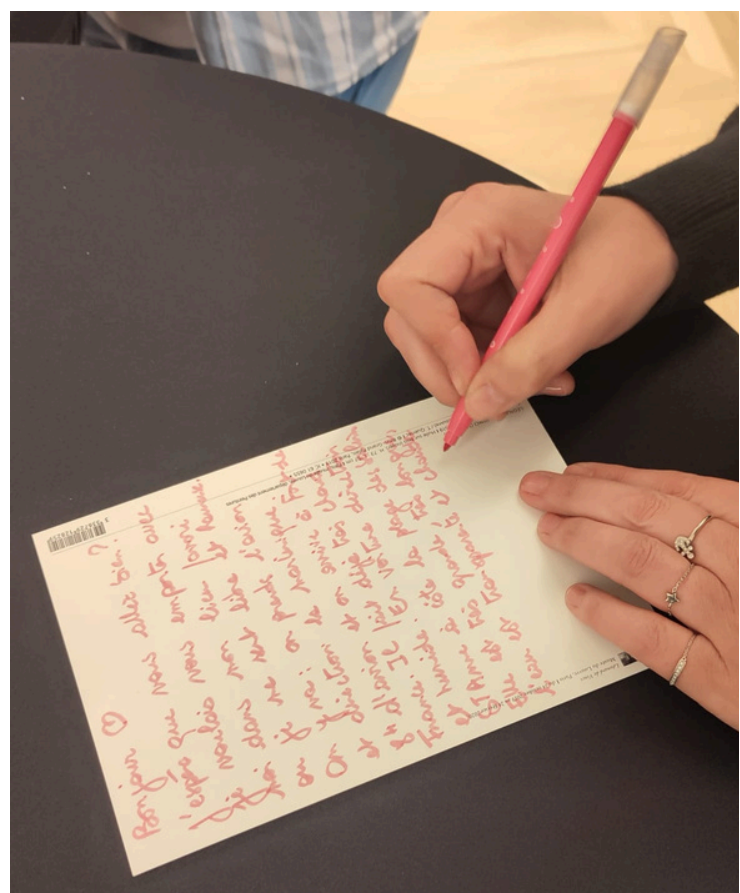
Témoignages

“C'est très professionnel de travailler avec vous. On sent votre expérience à animer les ateliers et leurs donner du sens.”

Audrey chargée de projet à la Koncepterie

En 2024, ce sont :

- **159 collaborateurs** ont pris leur plus belle plume pour écrire autant de cartes.
- **159 destinataires** heureux, qui ont pris plaisir à lire ces cartes adressées.



2/ RÉVOLUTION RESPONSABLE

CRÉATION D'UNE ASSOCIATION



RR

**RÉVOLUTION RESPONSABLE,
POUR DÉVELOPPER NOTRE
IMPACT SOCIAL**

RÉVOLUTION RESPONSABLE

Une association loi 1901

Cette année a été pour nous l'occasion de nous interroger sur notre manière d'amplifier notre impact social.

Faire plus d'ateliers, avec plus de structures sociales et culturelles, oui, mais avec quels financements ?

La création d'une association de loi 1901, nous permet de lever des fonds pour abonder dans des projets sociaux et culturels, et ce, directement auprès de structures d'accompagnement de personnes en grande précarité, lorsqu'elles n'en ont pas les moyens.

Elle nous permet aussi d'investir dans du matériel que nous pouvons réutiliser dans nos ateliers.



**Révolution
Responsable**



RR

3/

IMPACT

ET

CHIFFRES

CLÉS

DES ATELIERS À IMPACTS DIRECTS

1H30

L'ART EN BOÎTE

Assemblez des boîtes de jeux d'éveil à l'art pour les enfants hébergés par le SamuSocial de Paris

1/2
JOURNÉE

FAITES LE MUR

Embarquez votre équipe dans la réalisation d'une fresque pour embellir le cadre de vie de personnes en insertion.

1/2
JOURNÉE

L'ŒIL EST LA VOIX

Donnez votre voix pour rendre des œuvres d'art accessibles aux personnes malvoyantes et repartez avec des outils concrets pour prendre la parole en public.

1 HEURE

ORIGAMI

Réalisez des guirlandes en papier plié pour embellir les chambres d'enfants de centres d'accueil

LETTRE À UN-E INCONNU-E

Écrivez une carte postale à une personne isolée

L'IMPACT DE L'ART EN BOÎTE

EN 2024 :

- 648 BOÎTES RÉALISÉES
- AVEC 648 PARTICIPANTS SENSIBILISÉS AUX PROBLÉMATIQUES DU SAMUSOCIAL DE PARIS, AU COURS DE L'ATELIER
- POUR 648 ENFANTS BÉNÉFICIAIRES

RÉSULTAT :

>> LE DÉVELOPPEMENT DE LA MOTRICITÉ FINE DES ENFANTS HÉBERGÉS EN HÔTELS SOCIAUX

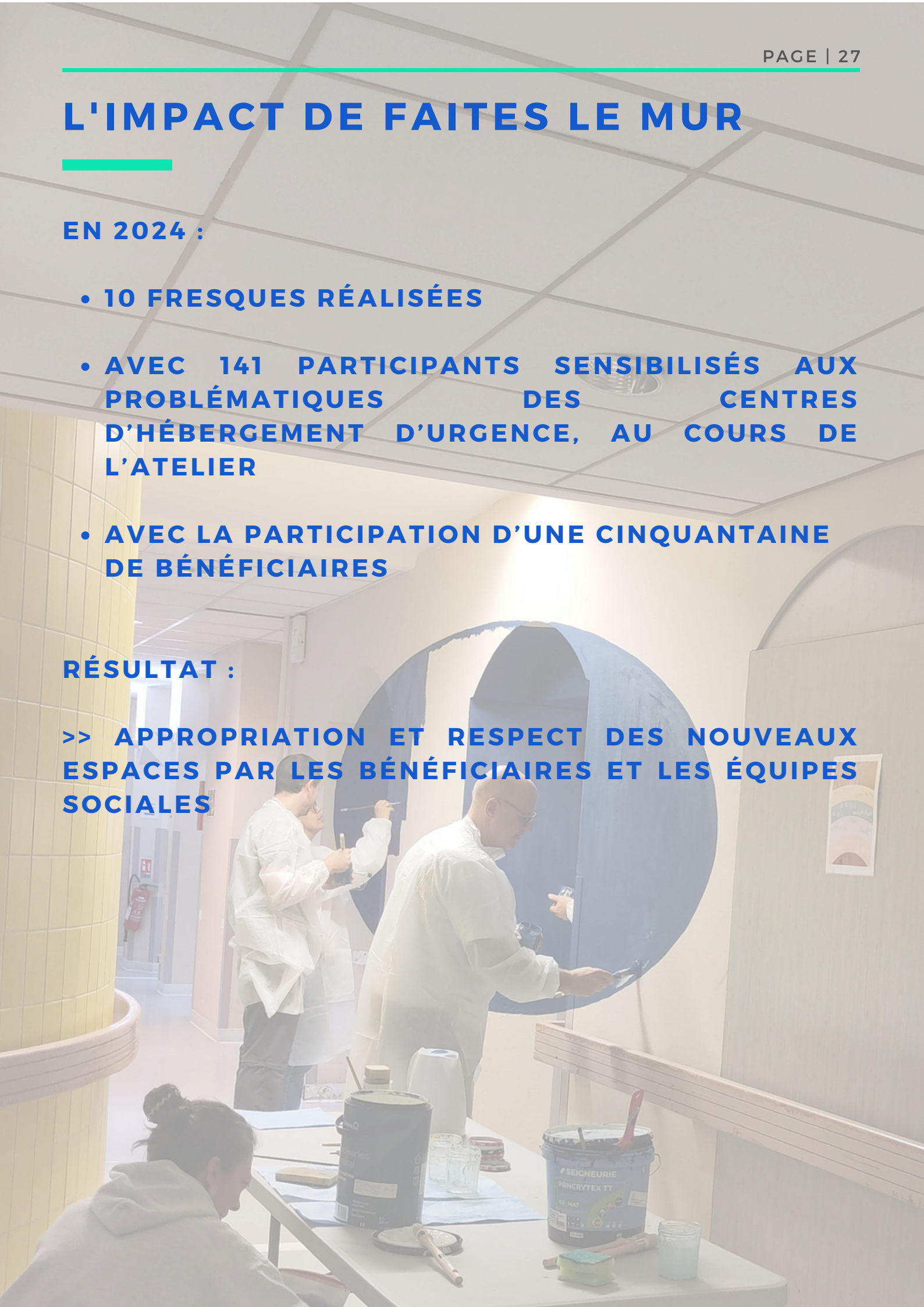
L'IMPACT DE FAITES LE MUR

EN 2024 :

- 10 FRESQUES RÉALISÉES
- AVEC 141 PARTICIPANTS SENSIBILISÉS AUX PROBLÉMATIQUES DES CENTRES D'HÉBERGEMENT D'URGENCE, AU COURS DE L'ATELIER
- AVEC LA PARTICIPATION D'UNE CINQUANTAINES DE BÉNÉFICIAIRES

RÉSULTAT :

>> APPROPRIATION ET RESPECT DES NOUVEAUX ESPACES PAR LES BÉNÉFICIAIRES ET LES ÉQUIPES SOCIALES



L'IMPACT DE L'ŒIL EST LA VOIX

EN 2024 :

- **35 NOUVELLES CAPSULES**
- **GRÂCE À LA PARTICIPATION DE 135 LECTEURS AMATEURS VOLONTAIRES**
- **SENSIBILISÉS À L'IMPORTANT DE L'ACCÈS À L'ART POUR LES PERSONNES MALVOYANTES, AU COURS DE L'ATELIER**

RÉSULTAT :

>> 7.568 NOUVELLES ÉCOUTES AU COURS DES 12 DERNIERS MOIS

L'IMPACT DE ORIGAMI

EN 2024 :

- **440 GUIRLANDES D'ORIGAMIS**
- **RÉALISÉES GRÂCE À LA PARTICIPATION DE 220 PARTICIPANTS**
- **SENSIBILISÉS À LA NÉCESSITÉ D'UN CADRE DE VIE EMBELLI POUR LES FAMILLES EN SITUATION DE PRÉCARITÉ**

RÉSULTAT :

>> EMBELLISSEMENT DE 6 NOUVEAUX CENTRES ET RÉALISATION D'ATELIERS DE PLIAGES AVEC LES ENFANTS HÉBERGÉS

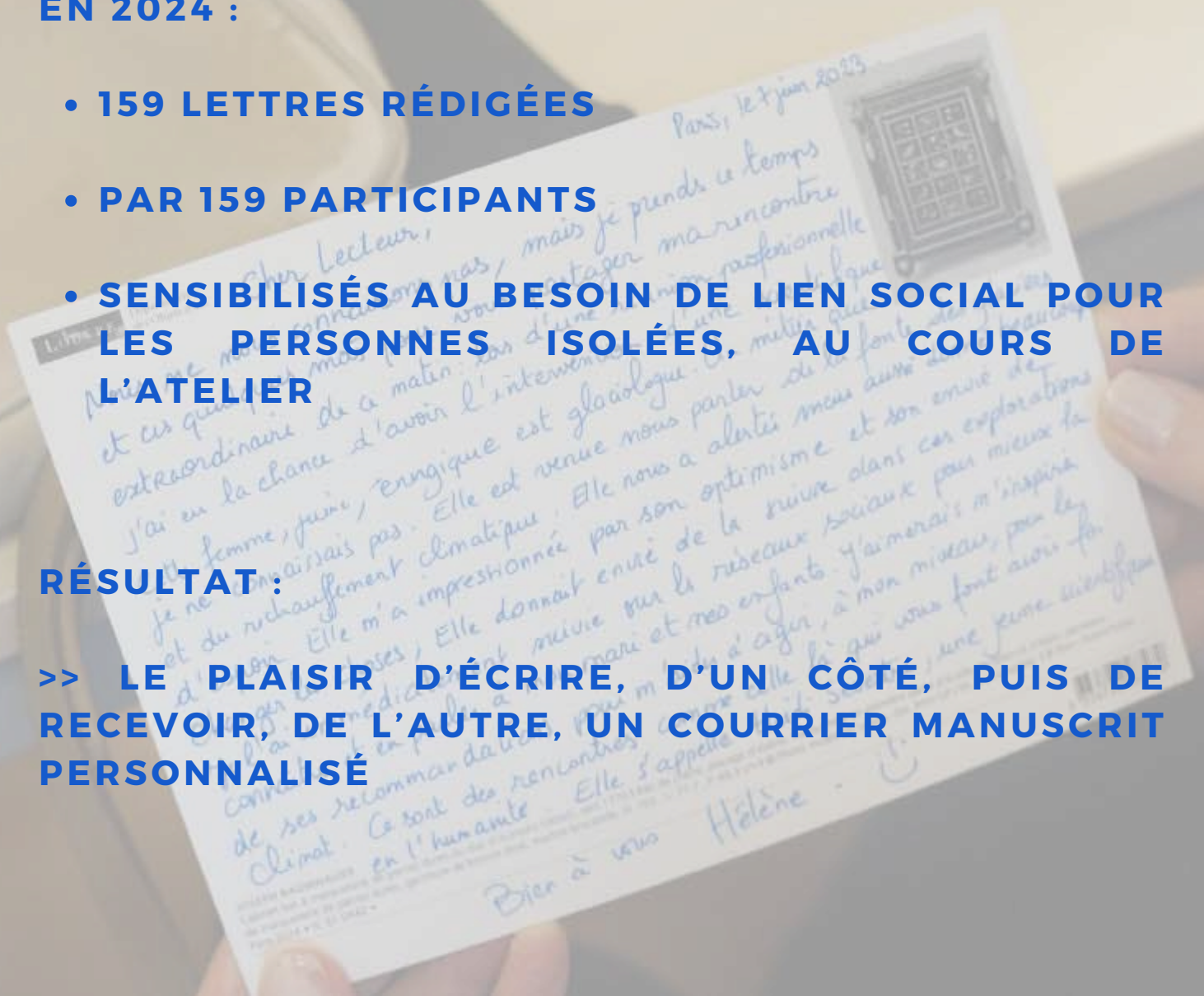
L'IMPACT DE LETTRE À UN-E INCONNU-E

EN 2024 :

- 159 LETTRES RÉDIGÉES
- PAR 159 PARTICIPANTS
- SENSIBILISÉS AU BESOIN DE LIEN SOCIAL POUR LES PERSONNES ISOLÉES, AU COURS DE L'ATELIER

RÉSULTAT :

>> LE PLAISIR D'ÉCRIRE, D'UN CÔTÉ, PUIS DE RECEVOIR, DE L'AUTRE, UN COURRIER MANUSCRIT PERSONNALISÉ



4/
NOS
AMBITIONS
POUR 2025

2025 - NOUVELLE ANNÉE

Alors que les injonctions, au quotidien, sont au bien-être et à la vie dans le moment présent, la vie de l'entreprise est de se projeter perpétuellement dans le futur. Personne n'a encore réussi à trouver la formule de cette folie. Et c'est sans doute pour le mieux.

En attendant, il faut donc réussir à coucher sur le papier ce que nous aimerions faire et le confronter avec des réalités sociale, économique et logistique.

Ce que nous savons...

- c'est que nous pouvons compter sur de nouveaux partenaires logistiques qui nous permettent d'assurer une grande partie de nos ateliers avec sérénité ;
- que nos clients historiques renouvellent déjà leur confiance avec la commande d'ateliers en anticipation ;
- que notre duo d'entrepreneuses est plus fort que jamais, et ambitieux tant en termes de projets que d'impact social.

- que l'équipe sera encore à géométrie variable en fonction de nos besoins, tout en respectant le savoir-faire et les rythmes professionnels de chacun-e.

Au-delà de ce socle solide et fidèle, nous souhaitons ouvrir davantage les projets au territoire national et aussi prendre quelques risques et aller au-delà de nos frontières. Dans le contexte social et politique dans lequel débute cette année, il est au cœur de nos préoccupations de faire partie des échanges culturels internationaux, pour favoriser le dialogue et faire reculer les préjugés.



MERCI

REMERCIEMENTS

Ce Que Mes Yeux Ont Vu remercie vivement les partenaires associatifs qui ont accueilli nos ateliers et, en particulier en 2024 : l'association Aurore et les équipes des sites d'interventions, le Samusocial de Paris, l'association Ikambere ; nos fidèles clients : la Maison Chanel, Sanofi, Lutilla, La Ville de Paris ; et ceux qui nous ont fait confiance pour la première fois cette année, notamment Beaux-Arts Consulting.

Ce Que Mes Yeux Ont Vu remercie le ministère de la Culture pour son soutien dans le cadre du dispositif L'Œil est la Voix.

Ce Que Mes Yeux Ont Vu remercie les transports HM pour la logistique de nombreux ateliers.

Merci, enfin, à nos précieux supports stratégiques et techniques, Alexandre de Gandt et Olivier Gladin.



NOUS NOUS SOMMES FAIT CONFIANCE CETTE ANNÉE

You, me & us | CHANEL

Soutenu par
MINISTÈRE DE LA CULTURE
*Liberté
Égalité
Fraternité*

sanofi



CONSERVATOIRE NATIONAL SUPÉRIEUR DE MUSIQUE ET DE DANSE DE PARIS



RAJA

BeauxArts Consulting

samusocial de Paris



La Koncepterie

FRAC - ARTOTHÈQUE NOUVELLE-AQUITAINE

SUIVEZ-NOUS

POUR SUIVRE L'ACTUALITÉ DE
NOS ATELIERS ET NOTRE IMPACT

Site internet

www.cequemesyeuxontvu.com

Facebook

[www.facebook.com/CeQueMesYeux
OntVu](http://www.facebook.com/CeQueMesYeuxOntVu)

Viméo

<https://vimeo.com/user57539181>

LinkedIn

[www.linkedin.com/company/ce-
que-mes-yeux-ont-vu](http://www.linkedin.com/company/ce-que-mes-yeux-ont-vu)

Instagram

www.instagram.com/cqmyov

SoundCloud

[https://soundcloud.com/user-
371548150](https://soundcloud.com/user-371548150)

CONTACTEZ-NOUS

VOUS AVEZ ENVIE D'ÉCHANGER AVEC
NOUS SUR DES ATELIERS, UN PROJET...

Stéphanie Merran

Présidente & co-fondatrice

stephaniemerran@cequemesyeuxontvu.fr

Sara Paubel

Directrice & co-fondatrice

sarapaubel@cequemesyeuxontvu.fr

Céline Froliger

Chargée de développement

celinefroliger@cequemesyeuxontvu.fr